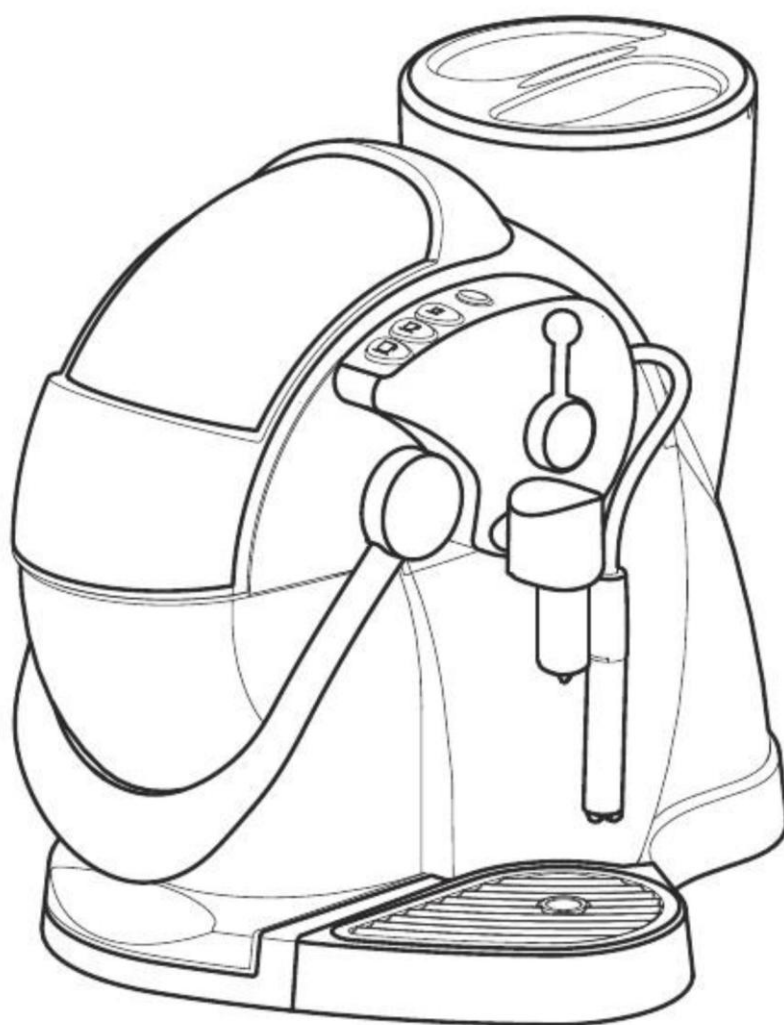




## Lietošanas instrukcija



Modelim S06HS



## **Ievads**

|                                             |   |
|---------------------------------------------|---|
| Lietošanas mērķis .....                     | 3 |
| Brīdinājumu un norādījumu simboli .....     | 3 |
| Drošības norādījumi .....                   | 4 |
| Lietošanas un likvidācijas norādījumi ..... | 5 |
| Saziņa ar Caffitaly System.....             | 5 |
| Iekārtas sastāvdaļu apraksts .....          | 6 |

## **Uzstādīšana**

|                                                                     |   |
|---------------------------------------------------------------------|---|
| Pirms lietošanas sākšanas vai pēc ilgāka darbības pārtraukuma ..... | 7 |
| Iekārtas ieslēgšana .....                                           | 8 |
| Vispārīgi darbības norādījumi.....                                  | 9 |

## **Dzērienu pagatavošana**

|                                                      |    |
|------------------------------------------------------|----|
| Kafijas pagatavošana .....                           | 11 |
| Citu dzērienu pagatavošana.....                      | 12 |
| Kafijas daudzuma programmēšana vienai krūzītei ..... | 13 |
| Karstā ūdens padeve .....                            | 14 |
| Kapučīno pagatavošana/tvaika padeve.....             | 15 |

## **Iekārtas tīrīšana un apkope**

|                        |    |
|------------------------|----|
| Ikdienas apkope .....  | 17 |
| Atkaļķošana .....      | 18 |
| Blīvējuma nomaiņa..... | 22 |

## **Dažādi**

|                                     |    |
|-------------------------------------|----|
| Darbības traucējumu novēršana ..... | 23 |
| Tehniskie parametri .....           | 23 |

## Ievads

Cienījamie pircēji,

pateicamies par mūsu izstrādājuma izvēli un uzticību mūsu kompānijai. Ar šo iekārtu Jūs varat baudīt savu iecienīto dzērienu jebkurā diennakts laikā, izvēloties kādu no Caffitaly System piedāvātajām kapsulām. Piemēram, espresso, kakao dzēriens vai tēja tiks pagatavota dažu sekunžu laikā.

## Lietošanas mērķis

Šī iekārta ir paredzēta izmantošanai mājāsaimniecībās vai līdzīgos apstākļos, piemēram:

- personāla vajadzībām veikalos, birojos un citu darbavietu virtuvēs;
- tūristu mītnēs;
- viesnīcās, moteļos un citās viesu apmešanās vietās;
- pansiju tipa apmešanās vietās.

**Izmantojiet tikai Caffitaly System kapsulas!** Iekārtas izmantošana mērķiem, kas nav paredzēti šajā lietošanas instrukcijā, var izraisīt kaitējumu personām un garantijas anulēšanu! Ražotājs neatbild par savainojumiem vai bojājumiem, kas radušies iekārtas nepareizas lietošanas dēļ.

## Brīdinājumu un norādījumu simboli



### Uzmanību!

Drošības brīdinājuma simbols. Tas ir paredzēts, lai pievērstu uzmanību iespējamiem savainojuma riskiem. Jāievēro drošības norādījumi, lai novērstu iespējamus savainojumus vai dzīvības briesmas.



### Norādījums

Ar šo simbolu tiek norādīts uz darbībām, kas uzlabos iekārtas izmantošanu.



Nav piemērots mazgāšanai trauku  
mazgājamā mašīnā



Apkopes padomi



Simbols norāda uz izgaismotu indikatoru oranžā krāsā



Simbols norāda uz izgaismotu indikatoru baltā krāsā



Simbols norāda uz izgaismotu indikatoru sarkanā krāsā

## Drošības norādījumi

**Uzmanīgi izlasiet un ievērojiet šos norādījumus!**

**Tādējādi Jūs novērsīsiet savainošanās risku un iekārtas bojājuma iespēju.**

- Pēc iekārtas izpakošanas, pārlicinieties, vai tā nav bojāta. Ja tā ir bojāta vai ir iekārtas darbības traucējumu pazīmes (neparasts troksnis vai aromāts), vai atklājas jebkādi bojājumi iekārtas iekšpusē, iekārta nav lietojama. Sazinieties ar klientu apkalpošanas dienestu.
- Nepieļaujiet, ka iepakojuma materiāli (plastmasas maisi, u.c.) nokļūst bērniem pieejamās vietās. Tie var būt bīstami.
- Iekārtu drīkst lietot tikai tad, ja barošanas kabelis nav bojāts. Ja kabelis ir bojāts, tas ir jānomaina. Sazinieties ar klientu apkalpošanas dienestu. Pastāv bīstams strāvas trieciena risks.
- Iekārtu drīkst lietot un uzglabāt tikai iekštelpās. Pārlicinieties, vai iekārtas elektriskās daļas, kontaktspraudnis un kabelis ir sausi. Iekārtu nedrīkst iemērkāt ūdenī, tā jāsausa no izlijuša ūdens un ūdens šļakatām. Elektriskā strāva un ūdens var izraisīt bīstamu strāvas trieciena risku.
- Savienojiet iekārtu ar elektrotīkla rozeti atbilstoši elektrodrošības noteikumiem. Pārlicinieties, vai elektrotīkla spriegums atbilst parametriem, kas norādīti uz datu plāksnītes iekārtas apakšpusē.
- Virsmai, uz kuras iekārtu uzstāda, jābūt līdzenai (maks. slīpums 2°), stabilai un karstumizturīgai.
- Neļaujiet lietot iekārtu bērniem vai personām ar ierobežotām garīgām, fiziskām vai uztveres spējām, vai ar nepietiekamām zināšanām un/vai pieredzi, ja vien šīs personas uzmanīgi neuzrauga par viņu drošību atbildīga persona. Bērni ir jāuzrauga, lai neļautu tiem spēlēties ar iekārtu.
- Barošanas kabeli nedrīkst atstāt karstu virsmu, asu malu vai citu asu priekšmetu tuvumā.
- Nekādā gadījumā nelieciet pirkstus kapsulu nodalījumā! Savainošanās risks!
- Vienmēr atstājiet sviru nolaistu. Nekādā gadījumā nepaceliet to iekārtas darbības laikā!
- Neizjauciet iekārtu! Neievietojiet atverēs priekšmetus! Tas var izraisīt strāvas trieciena risku! Jebkādas darbības ar iekārtu, kas nav aprakstītas šajā lietošanas instrukcijā, drīkst veikt tikai klientu apkalpošanas dienesta speciālisti.
- Iekārta ir regulāri jāatkaļķo, ievērojot lietošanas instrukciju. Pretējā gadījumā var rasties iekārtas bojājums un tā var kļūt bīstama Jūsu veselībai.
- Barošanas kabelis no kontaktligzdas vienmēr ir jāizvelk, satverot to aiz kontaktspraudņa korpusa, nevis velkot aiz vada.
- Iekārta ir rūpīgi jātīra. Aplikums, kas izveidojas dēļ nepietiekamas tīrīšanas, var būt kaitīgs veselībai. Pirms tīrīšanas atvienojiet iekārtu no strāvas un ļaujiet tai atdzist.
- Ja iekārta ilgāku laiku netiks lietota (atvaļinājuma laikā u.c.), atvienojiet to no strāvas.

## Lietošanas un likvidācijas norādījumi



*Iekārtas ražošanā* ir izmantoti augstvērtīgi materiāli, kurus var izmantot atkārtoti vai pārstrādāt. Iekārtas likvidācijas gadījumā, nododiet to atbilstošā savākšanas centrā.



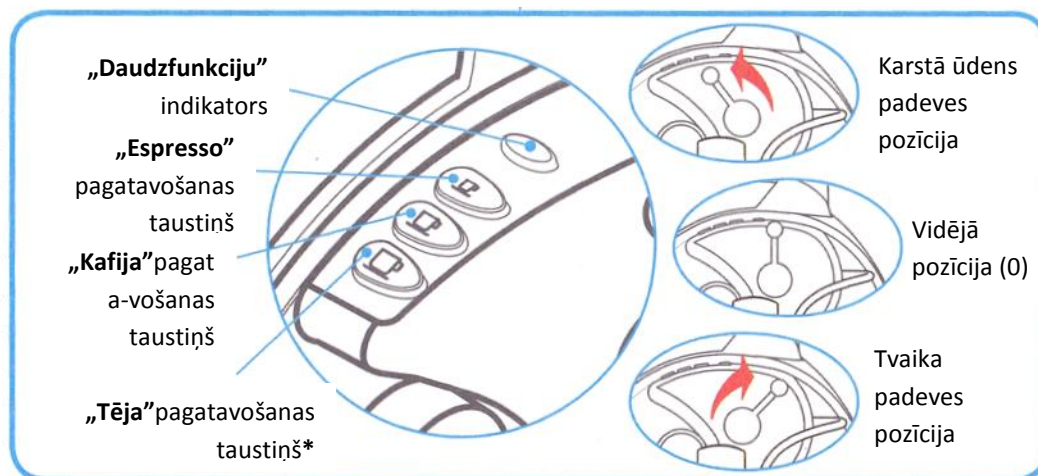
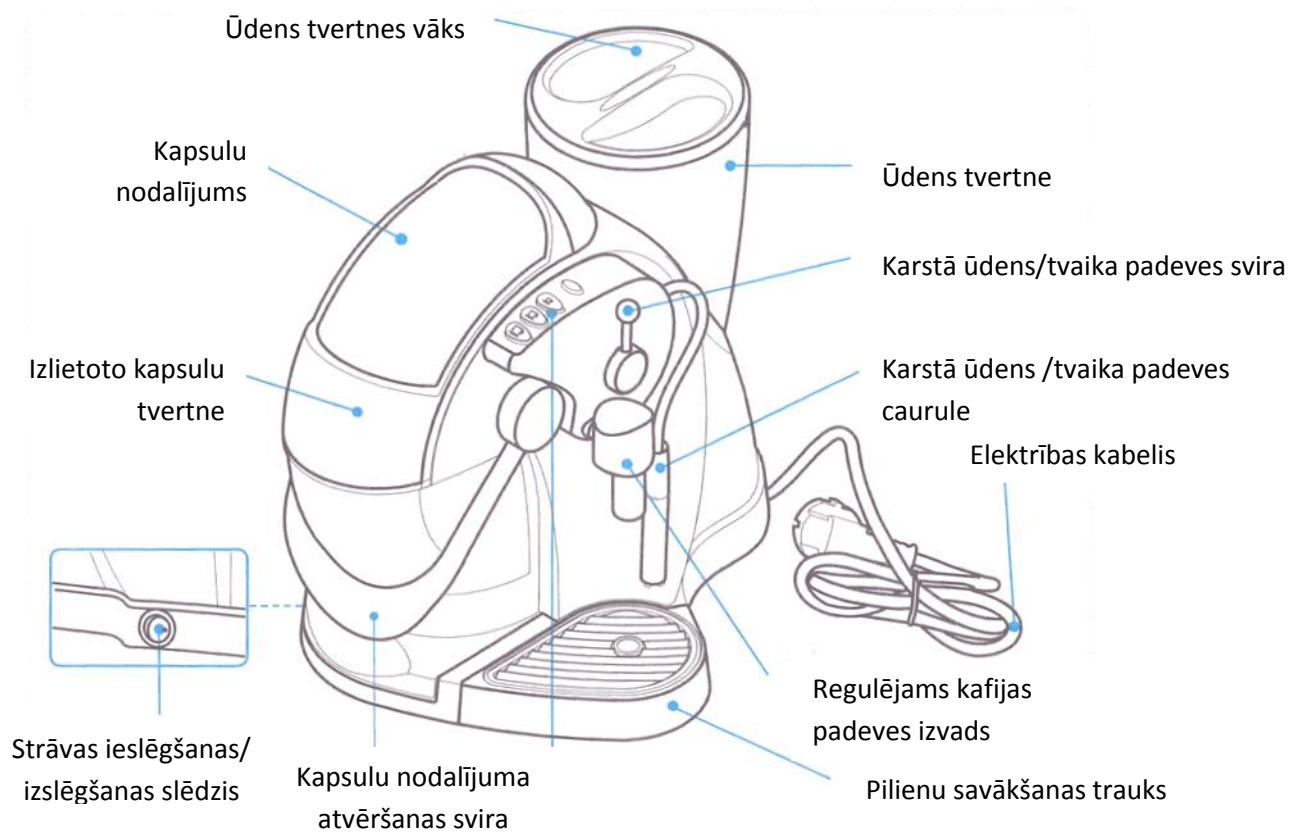
Lai novērstu iekārtas neatbilstošu lietošanu un ar to saistītos riskus, nodrošini, lai tā nebūtu pievienojama strāvai, pirms nodošanas savākšanas centrā. Atvienojiet iekārtu no elektrotīkla un nogrieziet barošanas kabeli, cik vien tuvu iespējams pie iekārtas.



Norādījumi par izstrādājuma pareizu likvidāciju saskaņā ar Eiropas Direktīvu 2002/96/EC. Nolietoto izstrādājumu pēc tā ekspluatācijas beigām nedrīkst izmest kopā ar sadzīves atkritumiem. Lai atbrīvotos no nolietotajām elektriskajām iekārtām un nodotu tās pārstrādei, izmantojiet savas dzīvesvietas tuvumā ierīkotā savākšanas punkta pakalpojumus. Nolietotās sadzīves elektrotehnikas atkārtota iekļaušana resursu cirkulācijas sistēmā palīdz ietaupīt izejvielas un novērst kaitējumu cilvēku veselībai un apkārtējai videi. Tādējādi tiek ietaupīta enerģija un izejvielas. Uz pienākumu šķirot atkritumus norāda uz simbola atveidotā atkritumu tvertne, kas ir pārsvītrotā. Nepareiza produkta likvidācija var, atbilstoši spēkā esošiem noteikumiem, tikt administratīvi sodīta. Iekārtas iepakojums ir izgatavots no atkārtoti izmantojamiem materiāliem. Lai saņemtu informāciju par savā valstī spēkā esošajiem normatīviem, sazinieties ar atbilstošajām valsts vai pašvaldību institūcijām.

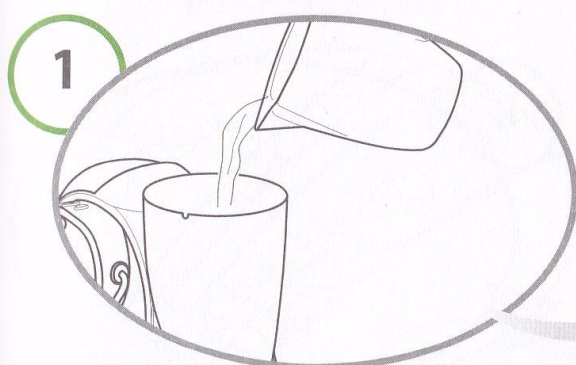
**Saziņa ar Caffitaly System pilnvarotajiem pārstāvjiem Latvijā SIA „Borange” pa e-pastu [info@borange.lv](mailto:info@borange.lv) vai mājaslapā [www.ekafija.lv](http://www.ekafija.lv) norādītajām koordinātēm.**

## Iekārtas sastāvdaļu apraksts

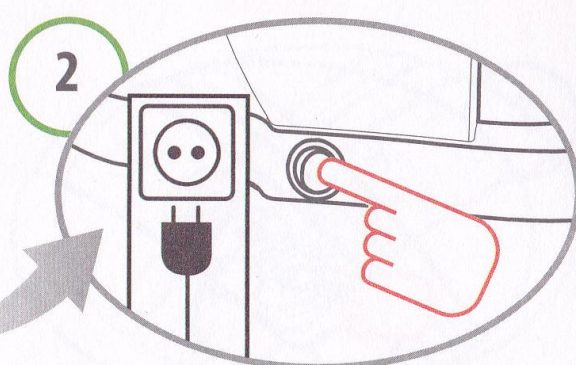


\*Pagatavošanas taustiņš, kas apzīmēts ar „Tēja”, ir paredzēts vienīgi tējas un Originale CAFFÈ AMERICANO dzērienu gatavošanai.

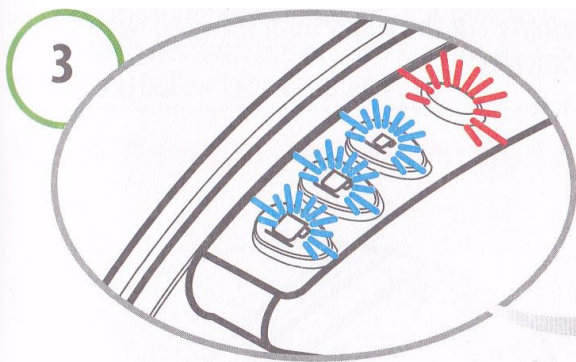
## Pirms lietošanas sākšanas vai ilgāka laika pārtraukuma



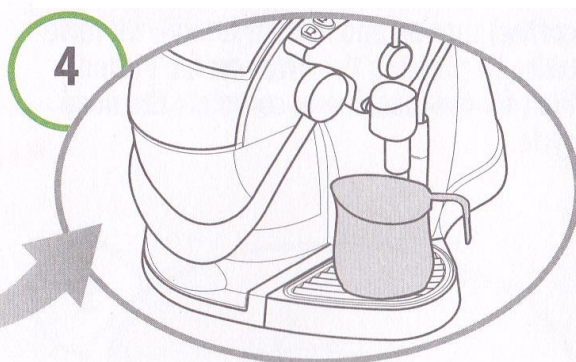
Piepildīt ūdens tvertni ar negāzētu dzeramo ūdeni.



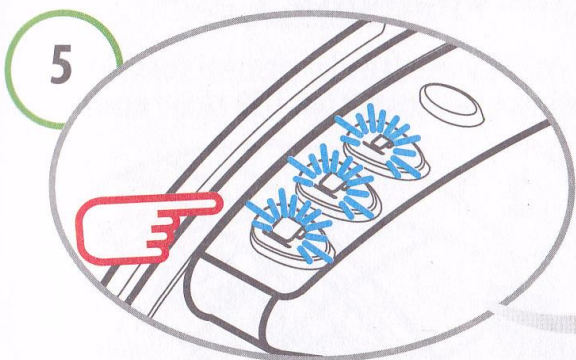
Iespraust kontaktspraudni rozetē un ieslēgt iekārtu.



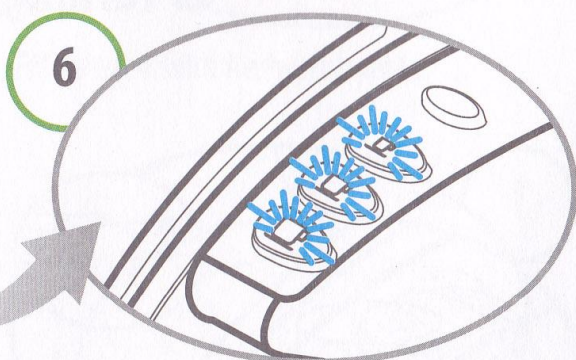
Taustiņi (**espresso, kafija un tēja**) un **daudzfunkciju indikators** vienlaicīgi mirgo.



Novietot trauku (vismaz 250 ml) zem kafijas izvada.



Nospiest vienu no kafijas pagatavošanas taustiņiem (**espresso, kafija vai tēja**). Gaidīt, līdz iekārta pabeidz ūdens uzpildes ciklu. Daudzfunkciju indikators nodziest.



Vienlaikus mirgo taustiņi (**espresso, kafija un tēja**); iekārta atrodas sildīšanas fāzē.

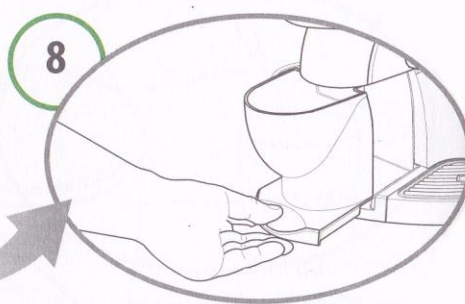


### **NORĀDĪJUMS:**

Ja kafijas taustiņi un daudzfunkciju indikators pēc ūdens uzpildes turpina mirgot, atkārtot 5.punktā minētās darbības.

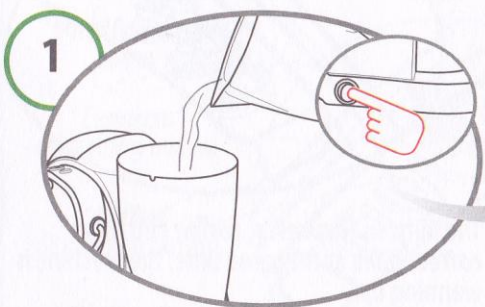


Kad taustiņi (**espresso, kafija un tēja**) deg nepārtraukti, nospiež taustiņu **tēja** un izpildīt divus skalošanas ciklus. Nogaidīt, līdz skalošanas cikli tiek pabeigti.

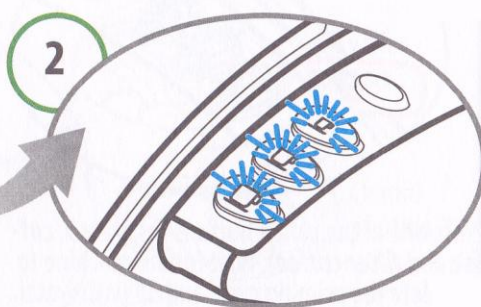


Procesa beigās pacelt sviru un izliet ūdeni no izlietoto kapsulu tvertnes.

### Iekārtas ieslēgšana



Piepildīt ūdens tvertni ar negāzētu dzeramo ūdeni. Ieslēgt iekārtu.

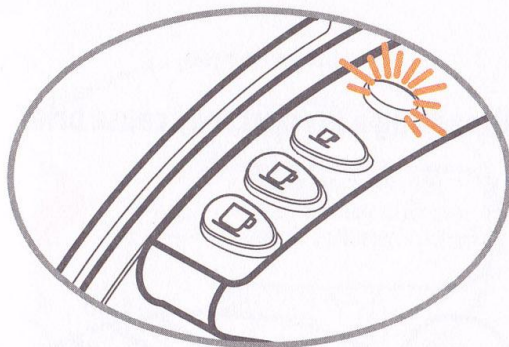


Taustiņi (**espresso, kafija un tēja**) vienlaicīgi mirgo; iekārta atrodas sildīšanas fāzē. Kad taustiņi ir izgaismoti nepārtraukti, iekārta ir darba gatavībā.



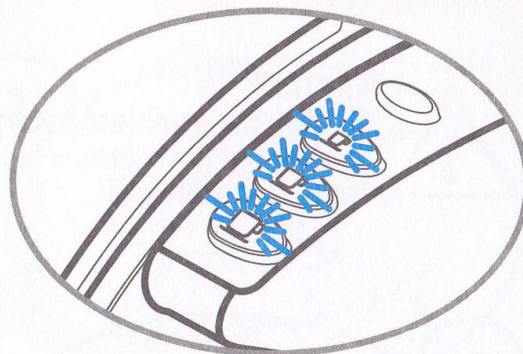
## Vispārīgie darbības norādījumi

### Atkalķošanas signāls



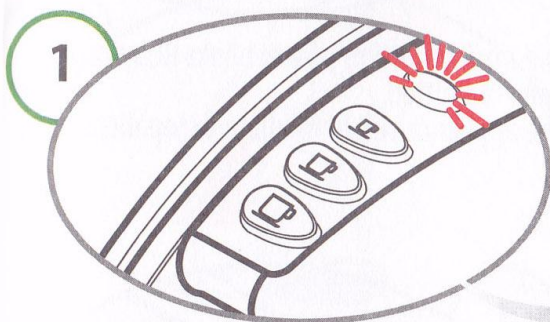
Kad **daudzfunkciju indikators** mirgo oranžā krāsā un ir dzirdami 3 skaņas signāli, ir ieteicams veikt atkalķošanas ciklu (skat. 18. lpp.).

### Karsēšana

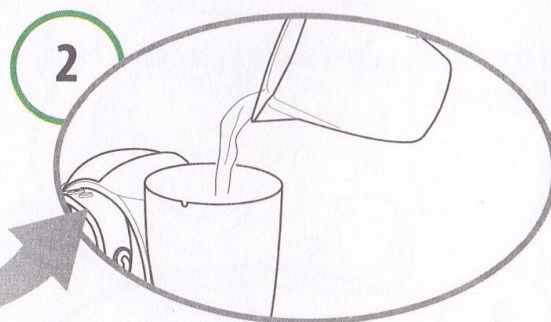


Taustiņi (**espresso, kafija un tēja**) vienlaicīgi mirgo.

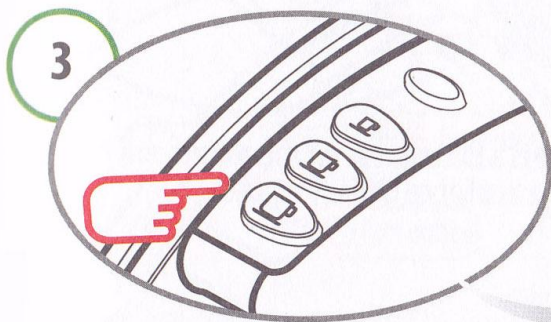
### Ja iekārtas darbības laikā beidzas ūdens



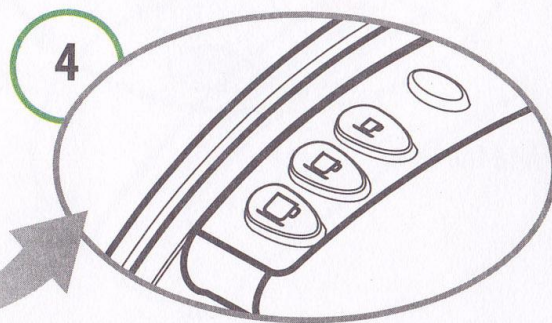
Kad ūdens tvertne ir tukša, **daudzfunkciju indikators** mirgo sarkanā krāsā un ir dzirdami 3 skaņas signāli.



Piepildīt ūdens tvertni ar negāzētu dzeramo ūdeni.



Nospieš vienu no kafijas taustiņiem (**espresso, kafija un tēja**). Nogaidīt, līdz iekārta pabeidz ūdens uzpildes ciklu.



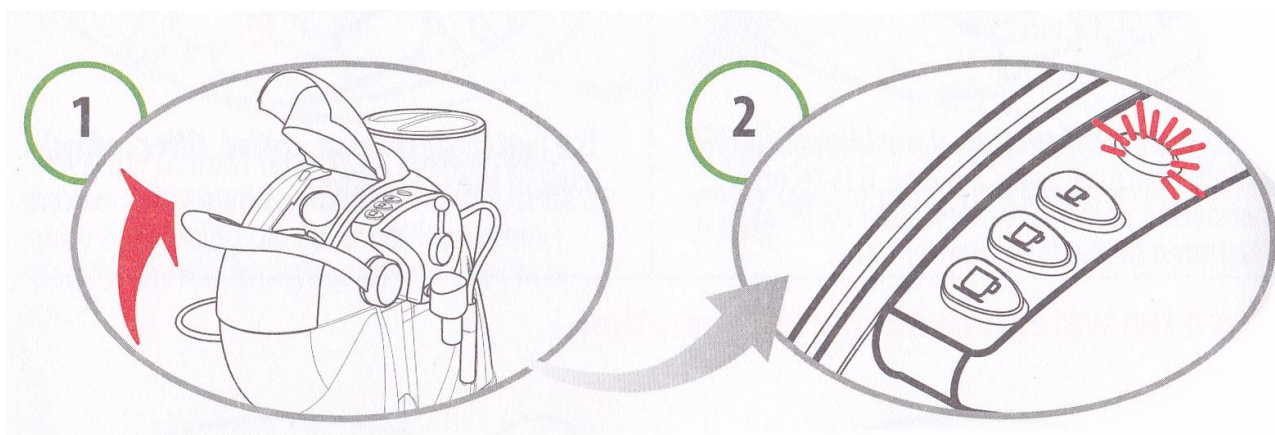
Kad taustiņi (**espresso, kafija un tēja**) ir izgaismoti nepārtraukti, iekārta ir darba gatavībā.

## Ja tiek pacelta svira



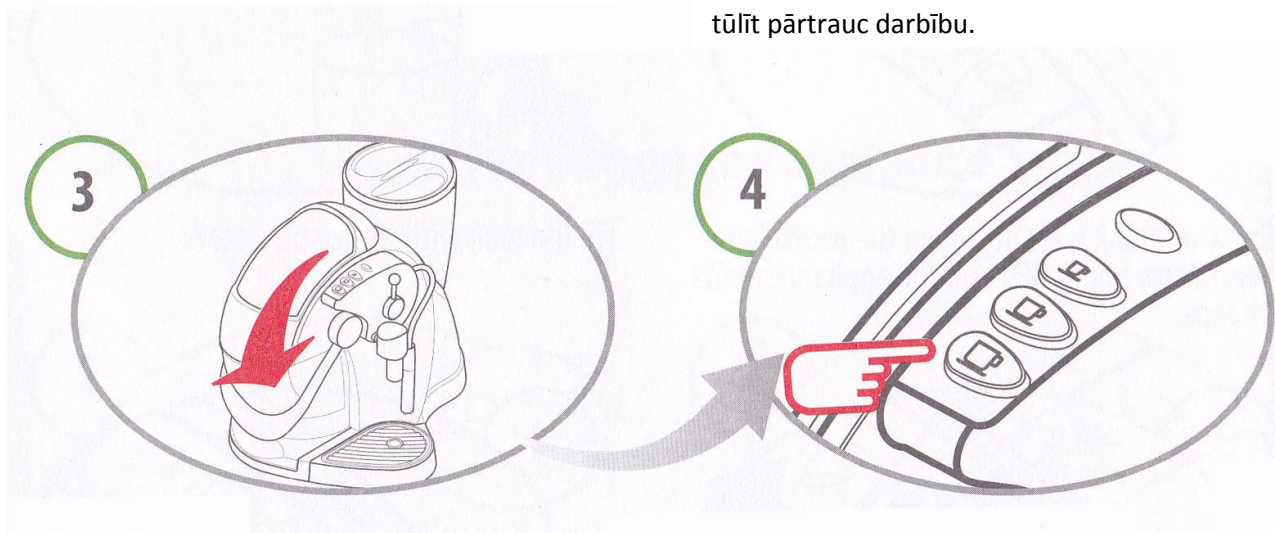
### UZMANĪBU!

Svira pacelšana dzēriena pagatavošanas laikā var izraisīt karsta ūdens izšļakstīšanos. Aplaucēšanās risks!



Ja svira tiek pacelta dzēriena pagatavošanas laikā.

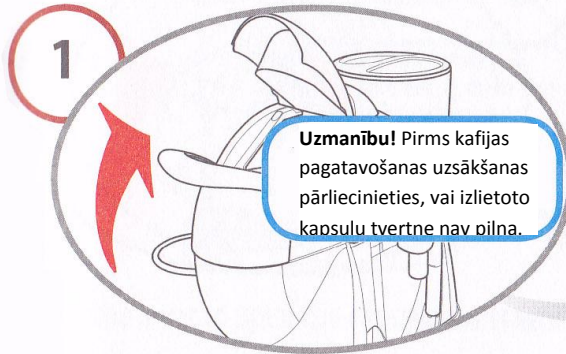
**Daudzfunkciju indikators** mirgo sarkanā krāsā un ir dzirdams skaņas signāls. Iekārta tūlīt pārtrauc darbību.



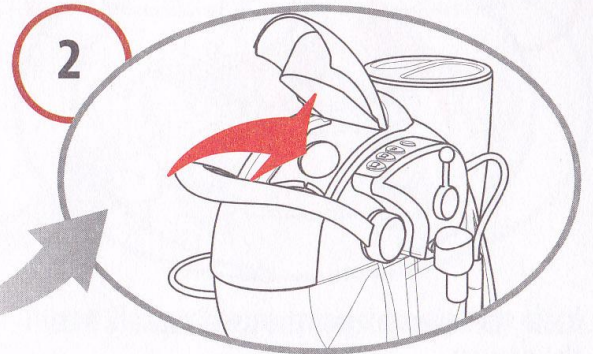
Nolaist sviru.

Nospieš jebkuru taustiņu, lai atceltu trauksmi. Iekārta ir darba gatavībā.

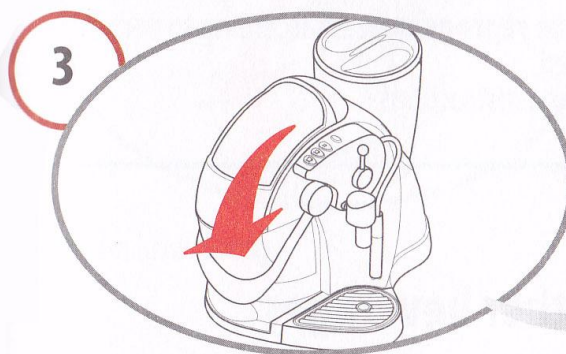
## Kafijas pagatavošana



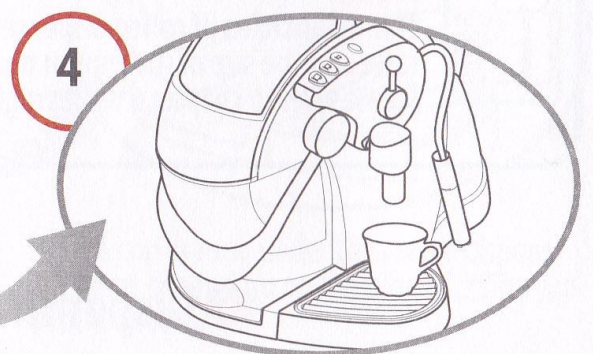
Pacelt sviru, lai atvērtu kapsulu nodalījumu.



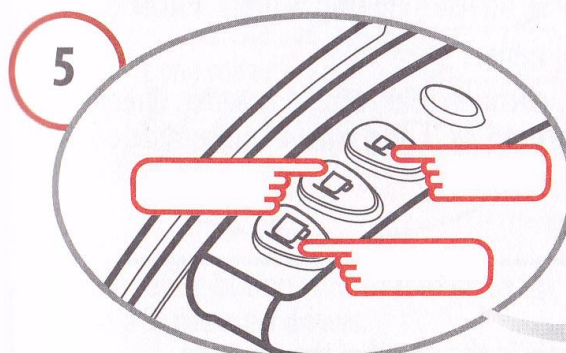
Ievietot kapsulu, to viegli iespiežot.



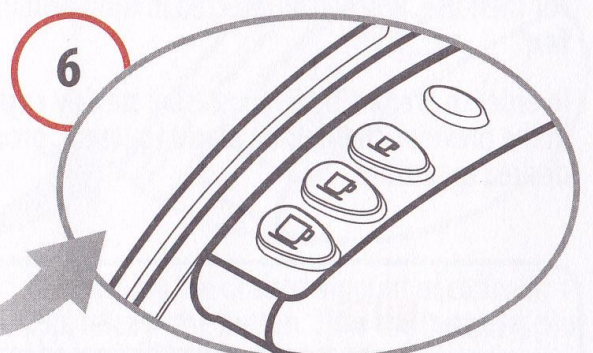
Cieši nospiest sviru.



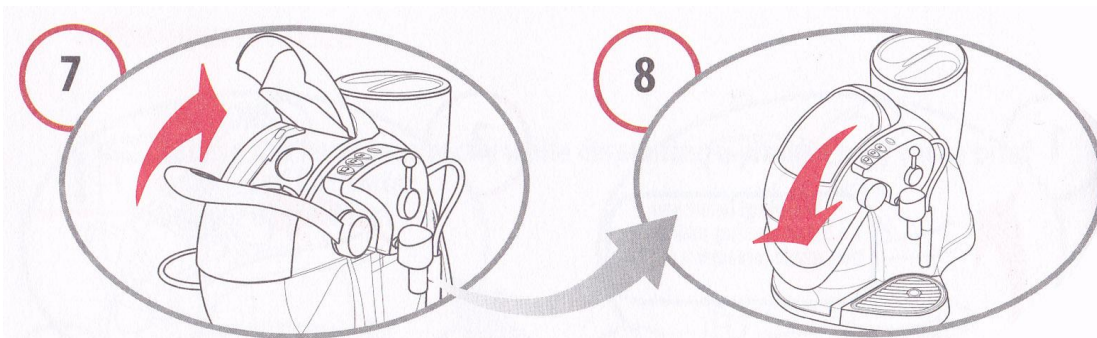
Novietot krūzīti zem kafijas izvada.



Nospiest izvēlētās kafijas taustiņu.



Izvēlētās kafijas taustiņš mirgo. Iekārta pārtrauks kafijas padevi un dos skaņas signālu, kad būs sasniegts ieprogrammētais daudzums.



7 Pacelt sviru, lai izsviestu izlietoto kapsulu tvertnē.

8 Nolaist sviru.



**NORĀDĪJUMS:**

Pagatavojamās kafijas daudzumu var pārprogrammēt atkarībā no savām vēlmēm un izmantojamo krūziņu izmēra. Pārprogrammēšanas instrukciju skatīt 13. lpp.

### Citu dzērienu pagatavošana

Var iegādāties arī kapsulas tējas, kumelīšu tējas, filtra kafijas (**Originale CAFFE AMERICANO**) un citu dzērienu (**kakao**) pagatavošanai.

To lietošanai rīkotos kā aprakstīts kafijas pagatavošanas instrukcijā 11. lpp.; sasniedzot 5. darbības soli, nospiež taustiņu **tēja\***. (skat. 6. lpp.)

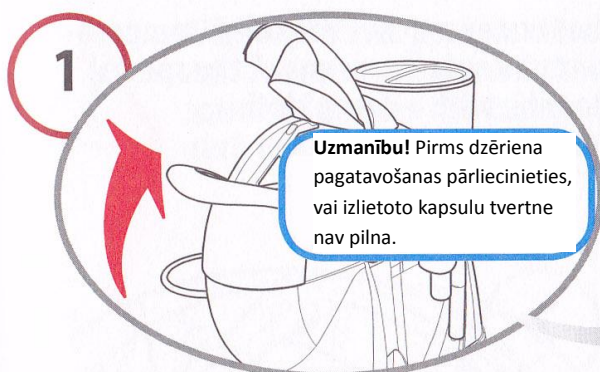
Lai pagatavotu miežu dzērienu vai kakao dzērienus, veiciet tās pašas darbības, kas minētas kafijas pagatavošanas instrukcijā 11. lpp.; sasniedzot 5. darbības soli, nospiež taustiņu **espresso** vai **kafija** atkarībā no izvēlēta daudzuma.



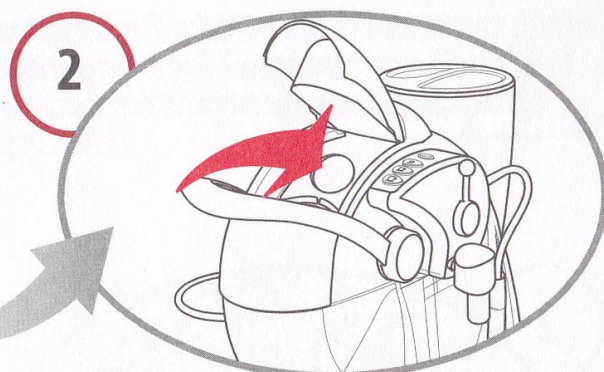
**NORĀDĪJUMS:**

Iekārtā var palikt iepriekš gatavotā dzēriena atliekas. Lai iegūtu nevainojamu dzēriena garšu, nomainot pagatavojamos dzērienus, ieteicams veikt skalošanu; neievietojot kapsulu, nospiež kafijas pagatavošanas taustiņu.

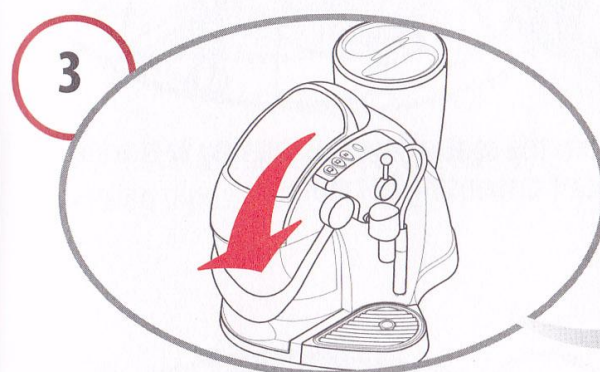
## Kafijas daudzuma programmēšana vienai krūzītei



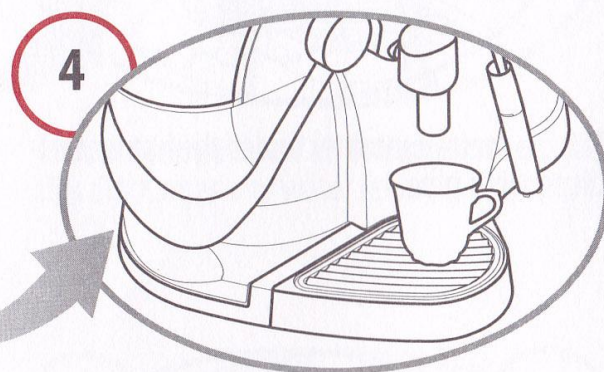
Pacelt sviru, lai atvērtu kapsulu nodalījumu.



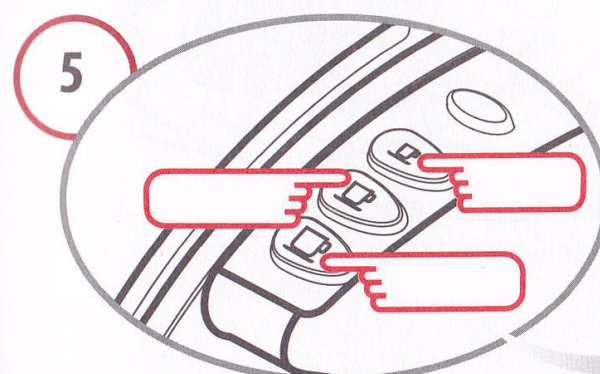
Ievietot kapsulu, to viegli iespiežot.



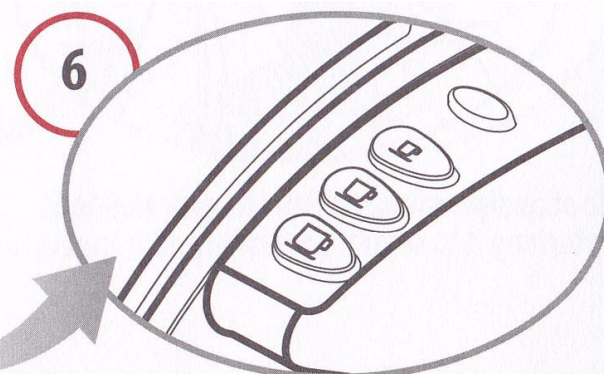
Cieši nospieš sviru.



Atkarībā no kafijas veida, kādu vēlaties programmēt, novietot atbilstoša tilpuma krūzi zem kafijas izvada.



Turēt nospiestu izvēlētā kafijas dzēriena taustiņu.



Kad ir sasniegts vajadzīgais kafijas daudzums, atlaist taustiņu. Taustiņš ir ieprogrammēts. Lai pārprogrammētu šo vai kādu citu taustiņu, atkārtot iepriekš minētās darbības. **Pagatavojamās kafijas daudzumu var ieprogrammēt līdz 250 ml.**

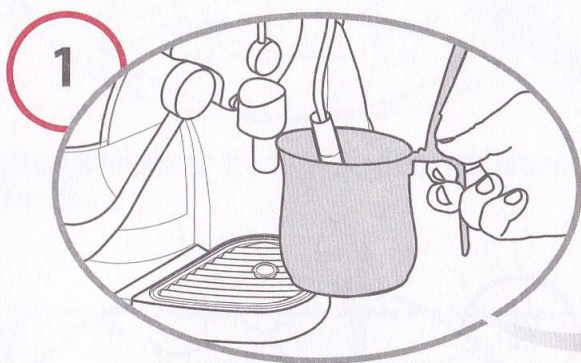
## Karstā ūdens padeve



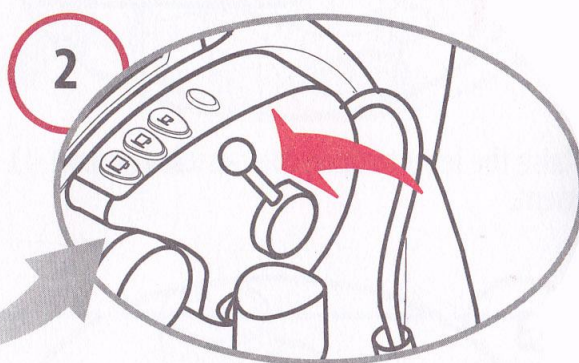
### UZMANĪBU!

Karstā ūdens padeves izvads sasniedz ļoti augstu temperatūru!

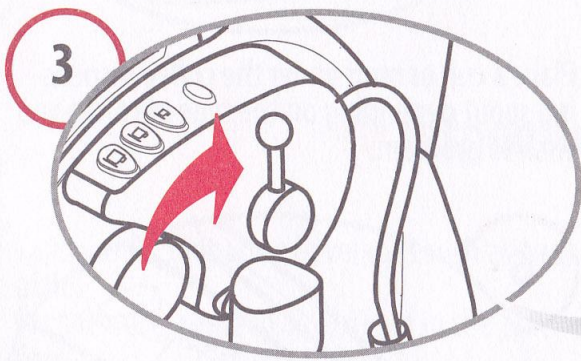
**Apdedzināšanās risks!** Karstā ūdens izvadu drīkst satvert tikai aiz tā gumijas roktura. Pēc katras lietošanas notīrīt izvadu ar mitru drānu.



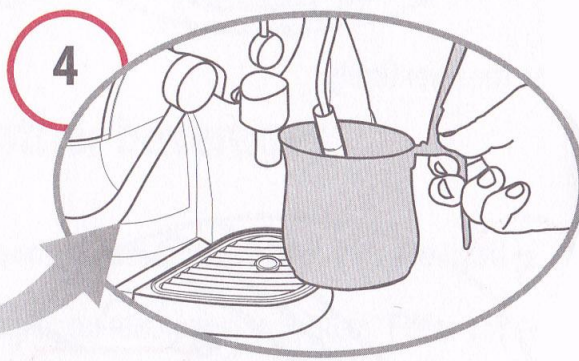
Novietot metāla trauku zem karstā ūdens izvada.



Pagriezt padeves sviru līdz galam pa kreisi. Tiek padots karstais ūdens.



Lai pārtrauktu karstā ūdens padevi, pagriezt sviru pa labi līdz vidējai pozīcijai.



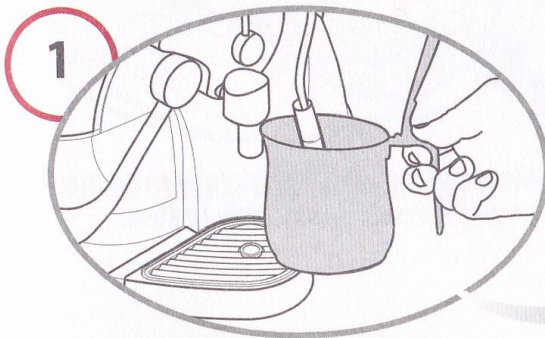
Paņemt trauku ar karsto ūdeni.

## Kapučīno pagatavošana/tvaika padeve

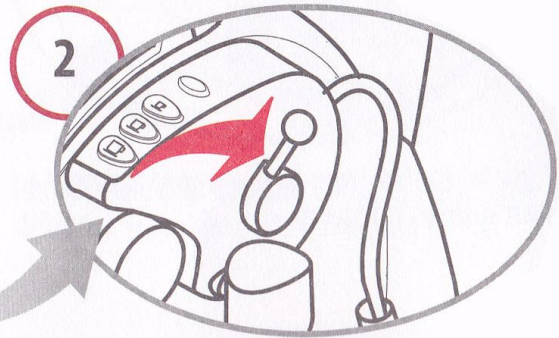


### UZMANĪBU!

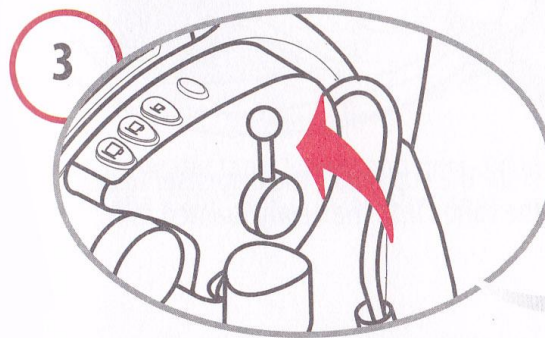
Pagatavošanas laikā var izšļakstīties karstais ūdens un tvaika izvads sasniedz ļoti augstu temperatūru. **Apdedzināšanās risks!** Izvadu drīkst satvert tikai aiz tā gumijas roktura. Pēc katras lietošanas notīrīt izvadu ar mitru drānu.



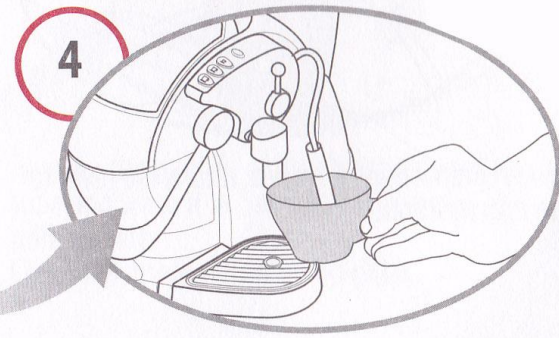
1  
Novietot metāla trauku zem karstā ūdens izvada.



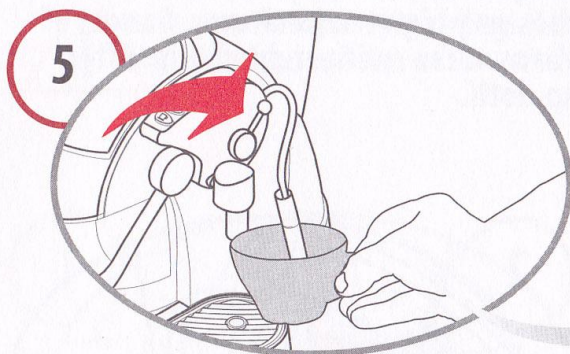
2  
Pagriezt padeves sviru pa labi līdz galam; tādējādi no sistēmas tiks izvadīts atlikušais ūdens.



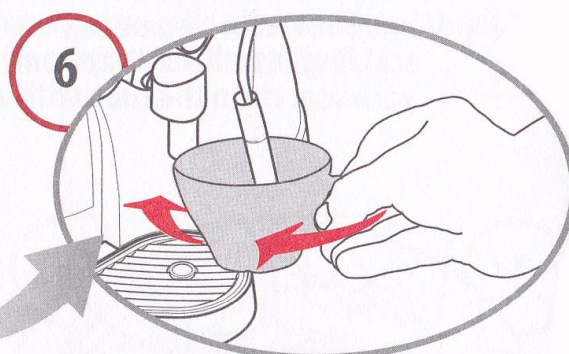
3  
Pēc dažām sekundēm sāks izvadīties vienīgi tvaiks; pagriezt padeves sviru atpakaļ vidējā pozīcijā un iztukšot trauku.



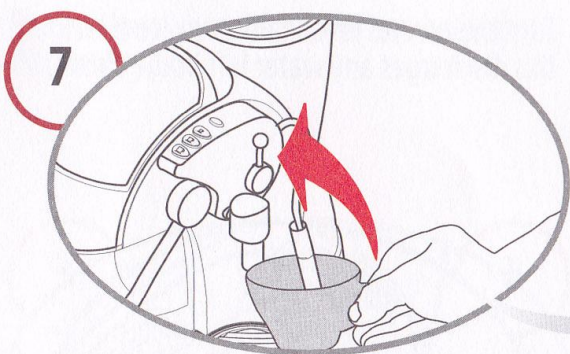
4  
Piepildīt krūzīti līdz pusei ar pienu un iemērk tajā tvaika izvadu.



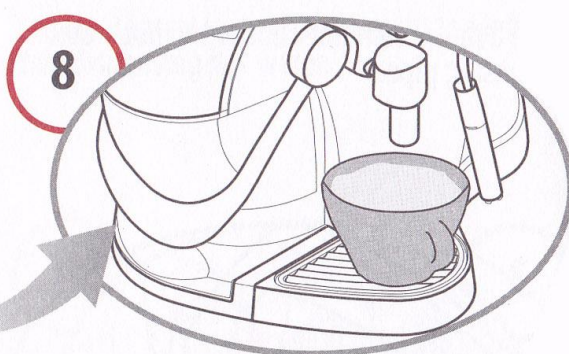
Lai uzsāktu tvaika padevi, pagrieziet padeves sviru pa labi līdz galam.



Veikt ar krūzīti vieglas apļveida kustības, lai piens tiktu vienmērīgi sildīts.



Pēc pagatavošanas pagrieziet padeves sviru atpakaļ vidējā pozīcijā.



Novietot krūzīti zem kafijas izvada, lai uzputotajā pienā iepildītu kafiju.

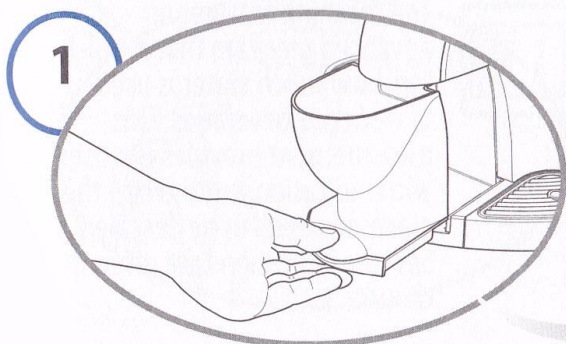


**NORĀDĪJUMS:**

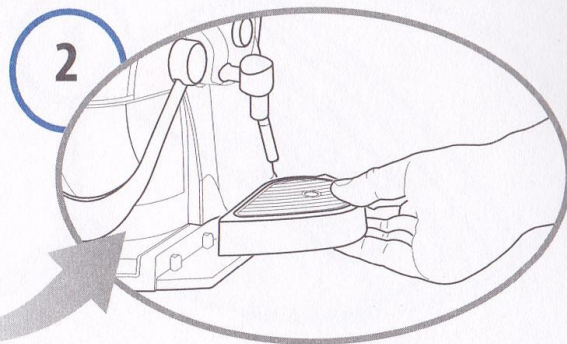
Lai iepildītu kafiju, sekojiet 11.lpp. dotajām instrukcijām. Iepildāmajam kafijas daudzumam ir jāatbilst krūzītes izmēram. Pēc piena sagatavošanas izvadīt nedaudz tvaika un karstā ūdens, lai iztīrītu tvaika padeves izvadu.



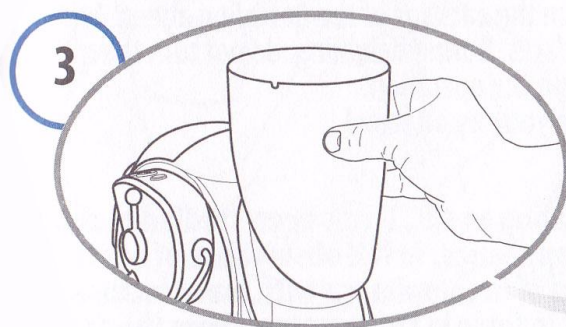
## Ikdienas apkope



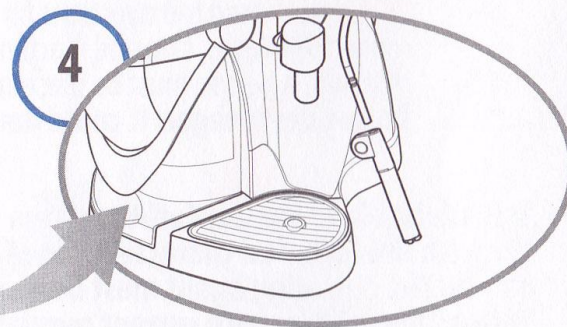
1 Izņemt izlietoto kapsulu tvertni, to iztukšot un izskalot.



2 Noņemt pienu savākšanas trauku un režģi. Iztukšot pienu savākšanas trauku. Visas daļas nomazgāt ar tīru ūdeni.



3 Noņemt ūdens tvertni. Iztukšot un izskalot tvertni. Ūdens tvertni **NEDRĪKST** mazgāt trauku mazgājamā mašīnā.



4 Noņemt tvaika izvada ārējo galu un nomazgāt siltā ūdenī, lai notīrītu piena paliekas. Iekšpusi iztīrīt ar mitru drānu.

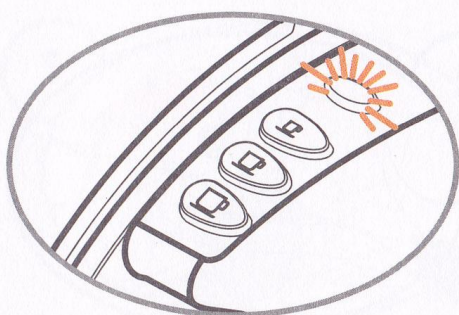


Iekārtas virsmu tīrīt ar mīkstu drānu un neitrālu tīrīšanas līdzekli. Tīrīšanas laikā neapstrādāt iekārtu ar ūdens strūklu.



Iekārtas plastmasas daļas nedrīkst mazgāt trauku mazgājamā mašīnā.

## Atkaļķošana



Iekārta ir aprīkota ar programmu, kas kontrolē ūdens patēriņu dzērienu pagatavošanai. Šie mērījumi sniedz lietotājam informāciju, kad iekārta ir jāatkaļķo. Konkrēti norādījumi ir doti 9.lpp.

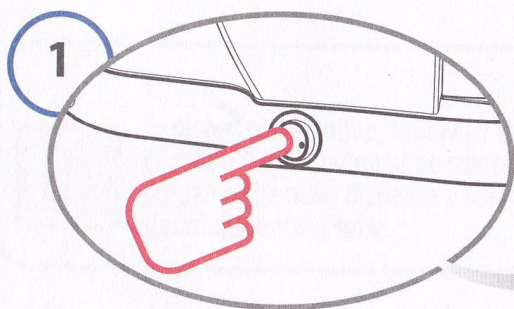
Kad **daudzfunkciju indikators** mirgo oranžā krāsā un ir dzirdami 3 skaņas signāli, ir ieteicams veikt atkaļķošanas ciklu, kā norādīts turpmāk.



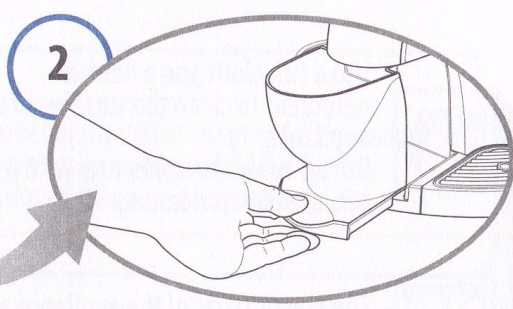
**UZMANĪGI** izlasīt lietošanas instrukciju uz atkaļķošanas līdzekļa iepakojuma. Nepieļaut līdzekļa nokļūšanu acīs, uz ādas vai uz iekārtas virsmas. Atkaļķošanas laikā iekārtu neizslēgt. Atkaļķošana ir jāveic atbildīgas personas klātbūtnē.

**Nedrīkst atkaļķošanai izmantot etiķi: tas var sabojāt iekārtu!**

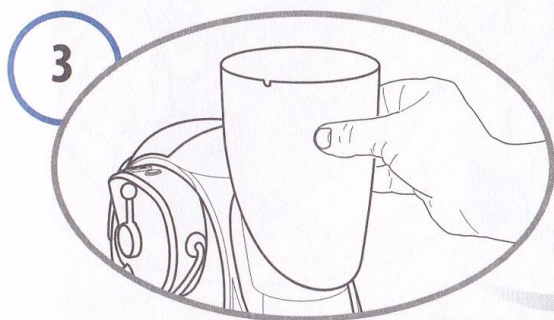
Ieteicams izmantot Caffitaly System atkaļķošanas līdzekli. Tas ir izstrādāts, lai būtu piemērots iekārtas tehniskajām īpašībām un pilnīgi drošs lietotājam. Atkaļķošanas līdzekļa likvidācija jāveic saskaņā ar izgatavotāja instrukcijām un/vai atbilstoši noteikumiem, kas ir spēkā valstī, kurā iekārta tiek lietota.



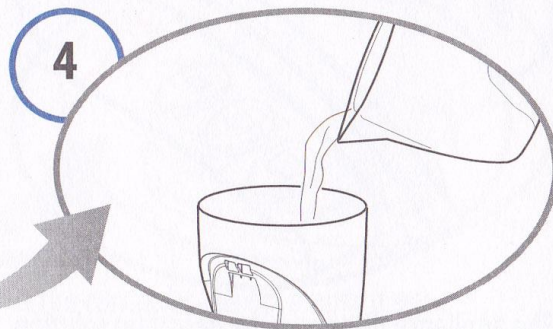
Izslēgt iekārtu.



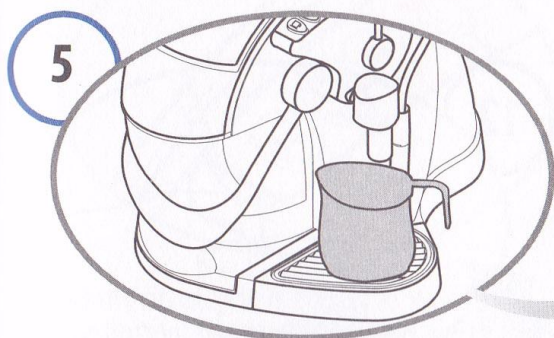
Iztukšot un izskalot izlietoto kapsulu tvertni un pilienu savākšanas trauku.



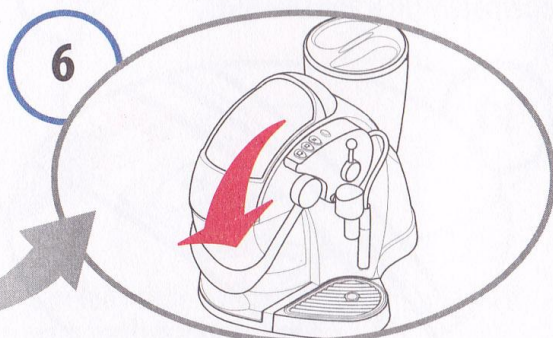
3 Noņemt un iztukšot ūdens tvertni.



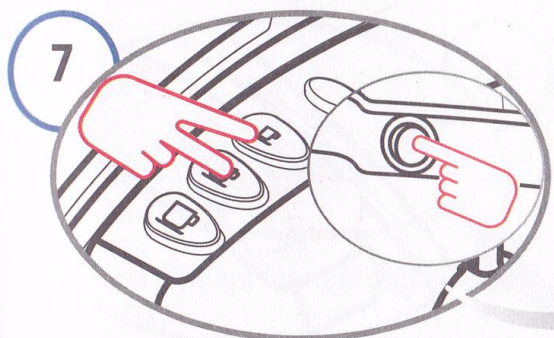
4 Atkaļķošanas šķīdumu (250 ml) sajaukt ar ūdeni atbilstoši norādījumiem uz iepakojuma un ieliet šķīdumu ūdens tvertnē.



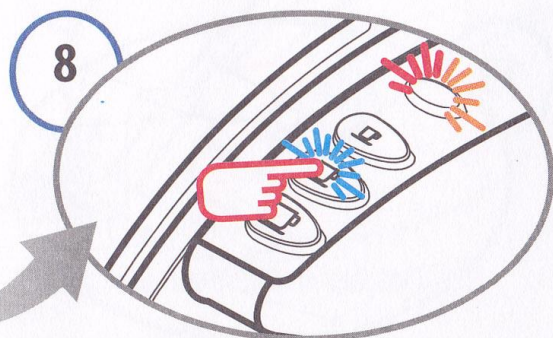
5 Novietot trauku ar tilpumu vismaz 250 ml zem kafijas padeves izvada.



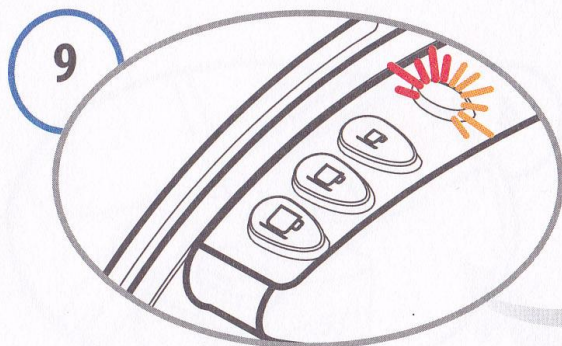
6 Pārbaudīt, vai svira ir nolaista.



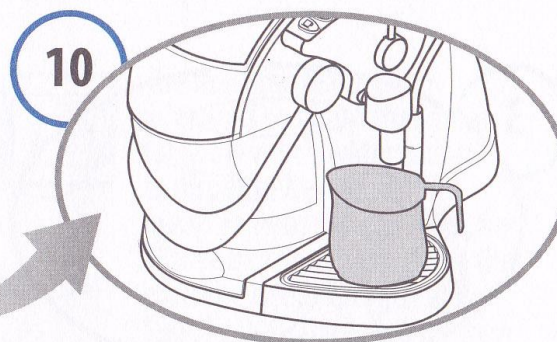
7 Vienlaikus nospiest taustiņus (**espresso** un **kafija**) un ieslēgt iekārtu.



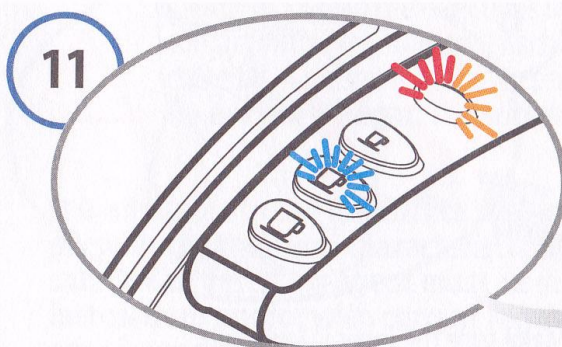
8 Mirgo taustiņš **kafija** un **daudzfunkciju indikators** pārmaiņus sarkanā un oranžā krāsā. Lai sāktu atkaļķošanas ciklu, nospiest taustiņu **kafija**.



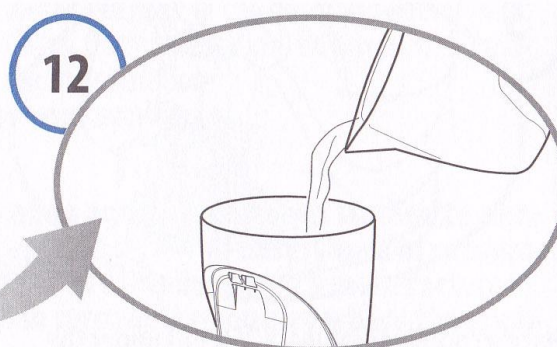
Iekārta izvadīs atkaļķošanas šķīdumu ar intervāliem (**5 izvades ar 10 minūšu pauzēm starp tām, kopumā – aptuveni 45 minūtes**). Šajā fāzē, kurā nedrīkst nospriest nevienu taustiņu, **daudzfunkciju indikators** mirgo pārmaiņus sarkanā un oranžā krāsā.



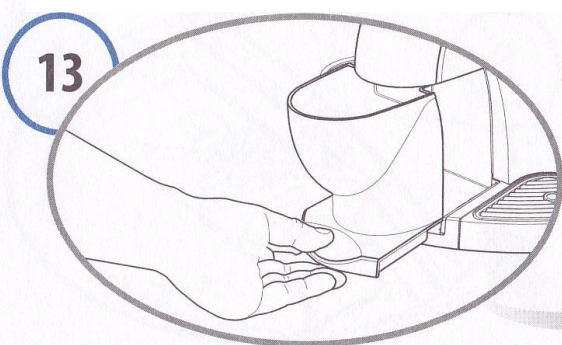
Kad trauks uzpildās, tas jāiztukšo.



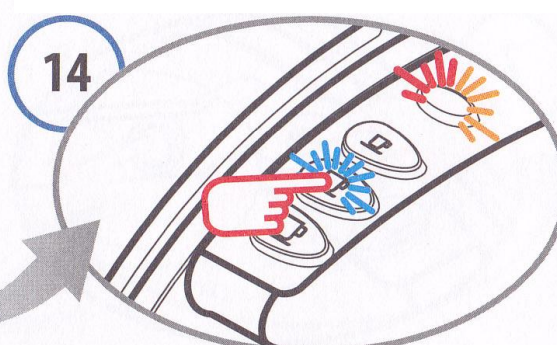
Cikla beigās mirgo gan taustiņš **kafija**, gan arī **daudzfunkciju indikators** pārmaiņus sarkanā un oranžā krāsā.



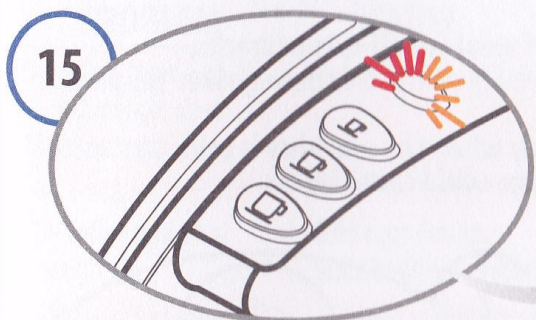
Rūpīgi izskalot ūdens tvertni un piepildīt ar svaigu dzeramo ūdeni.



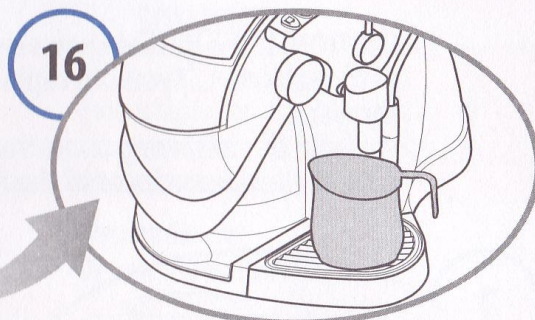
Iztukšot un izskalot izlietoto kapsulu nodalījumu un pilienu savākšanas trauku.



Mirgo gan taustiņš **kafija**, gan arī **daudzfunkciju indikators** pārmaiņus sarkanā un oranžā krāsā. Nospriest taustiņu **kafija**, lai sāktu skalošanas ciklu.



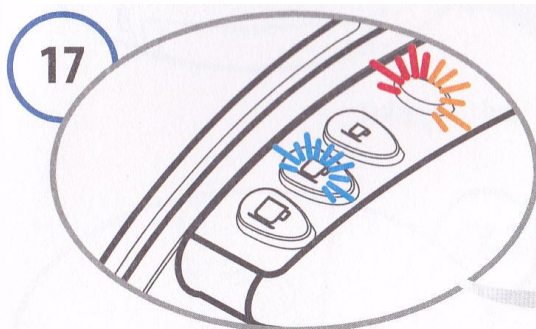
15



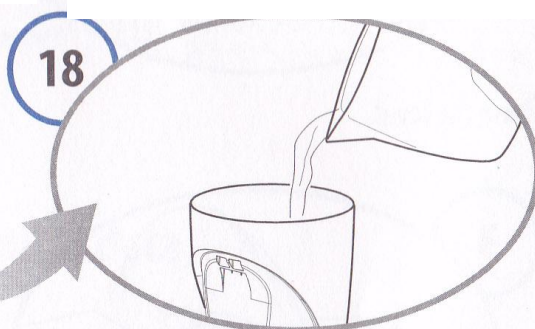
16

Skalošanai iekārta izmantos apmēram 500 ml ūdens. Šajā laikā mirgo **daudzfunkciju indikators** (2 reizes oranžā un 2 reizes sarkanā krāsā).

Kad trauks uzpildās, tas jāiztukšo.



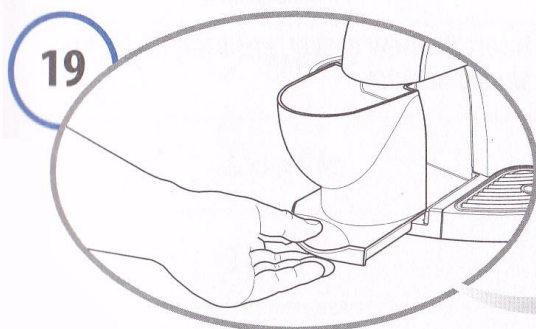
17



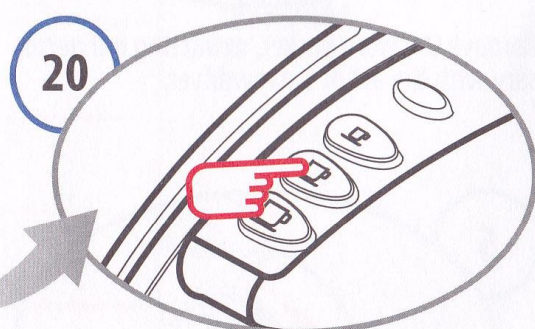
18

Skalošanas cikla beigās mirgo gan taustiņš **kafija**, gan arī **daudzfunkciju indikators** pārmaiņus sarkanā un oranžā krāsā.

Rūpīgi izskalot ūdens tvertni un piepildīt ar svaigu dzeramo ūdeni.



19



20

Iztukšot un izskalot izlietoto kapsulu nodalījumu un pilienu savākšanas trauku.

Nospiediet taustiņu **kafija**, lai pabeigtu ciklu.

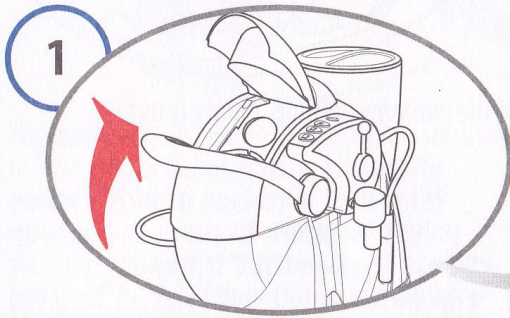


Iekārtas virsmu tīrīt ar mīkstu drānu un neitrālu tīrīšanas līdzekli.

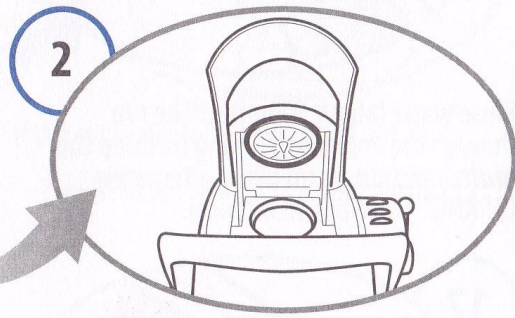
## Bļivējuma nomaīņa



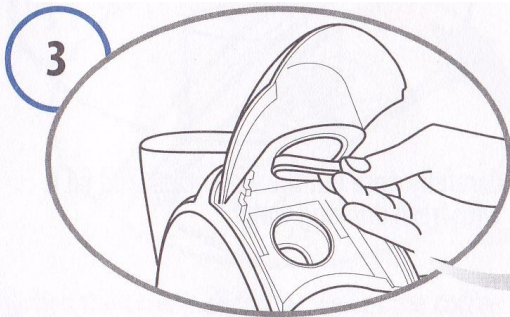
**UZMANĪBU!** Ja bļivējumam ir nolietojuma pazīmes (sīkas rievīņas, plaisājumi vai deformācija), tas ir jānomaina. Jūs to viegli varat izdarīt ar komplektā iekļautajām rezerves bļivēm. Nomaīņu veikt tikai tad, kad iekārta ir atdzisusi; iekārtas daļas iekšpusē var būt karstas un izraisīt apdegumus.



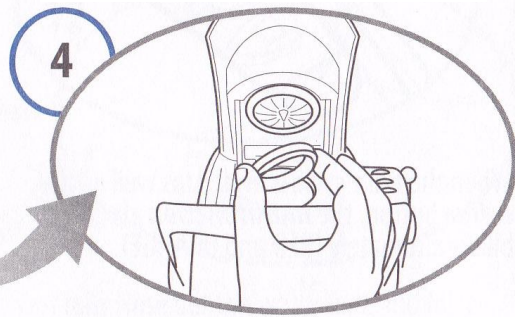
1 Pacelt sviru.



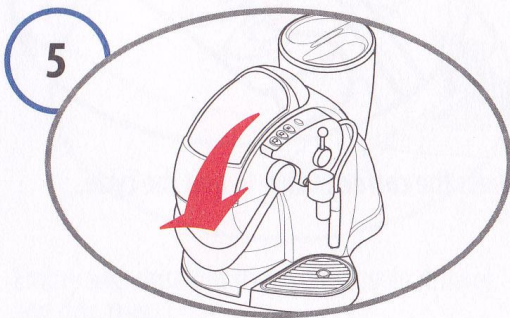
2 Atrast bļivi.



3 Izņemt nolietoto bļivi, ja nepieciešams, var izmantot skrūvgriezi.



4 Ievietot jauno bļivi, pārliedzinoties, ka tā cieši pieguļ.












5 Nolaist sviru.

## Darbības traucējumu novēršana

| PROBLĒMA                                                      | CĒLONIS                                                            | NOVĒŠANA                                                                                                                                                    |
|---------------------------------------------------------------|--------------------------------------------------------------------|-------------------------------------------------------------------------------------------------------------------------------------------------------------|
| Kafija neizplūst. Daudzfunkciju taustiņš mirgo sarkanā krāsā. | Ūdens tvertne ir tukša.                                            | Piepildiet ūdens tvertni ar dzeramo ūdeni. Nospiediet taustiņu, lai piepildītu sistēmu. Kad taustiņi ir izgaismoti nepārtraukti, iekārta ir darba gatavībā. |
| Kafija nav pietiekami karsta.                                 | Krūzītes ir aukstas. Kaļķa nogulsnes iekārtā.                      | Iepriekš sasildiet krūzītes. Atkaļķojiet iekārtu.                                                                                                           |
| Sviru nevar nolaist.                                          | Izlietoto kapsulu tvertne ir pilna. Kapsula ir iesprūdusi iekārtā. | Iztukšojiet izlietoto kapsulu tvertni. Izņemiet izlietotās kapsulas.                                                                                        |
| Piena putas nav pietiekamas                                   | Nepiemērots piens.                                                 | Izvēlieties nokrejtou vai daļēji nokrejtou pienu ledusskapja temperatūrā.                                                                                   |

## Tehniskie parametri

|                                                                                     |                                                                                            |                                                                                            |                                                                                              |
|-------------------------------------------------------------------------------------|--------------------------------------------------------------------------------------------|--------------------------------------------------------------------------------------------|----------------------------------------------------------------------------------------------|
|  | skatīt datu plāksnīti iekārtas apakšā                                                      |                                                                                            |                                                                                              |
|  | maks. 15 bar                                                                               |                                                                                            |                                                                                              |
|  | < 70dB A                                                                                   |                                                                                            |                                                                                              |
|  | apm. 6 kg                                                                                  |                                                                                            |                                                                                              |
|  | 2 litri                                                                                    |                                                                                            |                                                                                              |
|  | apkārtējā temperatūra 10°C - 40°C                                                          |                                                                                            |                                                                                              |
|  |  220 mm |  290 mm |  332 mm |

Materiāli un daļas, kas nonāk saskarē ar pārtikas produktiem, atbilst Eiropas Regulas 1935/2004 prasībām.